

**ПРИКАЗ
МИНИСТЕРСТВА ЗДРАВООХРАНЕНИЯ
ПРИДНЕСТРОВСКОЙ МОЛДАВСКОЙ РЕСПУБЛИКИ**

О трехуровневой системе оказания медицинской помощи населению Приднестровской
Молдавской Республики

Зарегистрирован Министерством юстиции
Приднестровской Молдавской Республики 21 февраля 2023 г.
Регистрационный № 11564

В соответствии с Постановлением Правительства Приднестровской Молдавской Республики от 6 апреля 2017 года № 60 «Об утверждении Положения, структуры и предельной штатной численности Министерства здравоохранения Приднестровской Молдавской Республики» (САЗ 17-15 с изменениями и дополнениями, внесенными постановлениями Правительства Приднестровской Молдавской Республики от 14 июля 2017 года № 148 (САЗ 17-25), от 7 декабря 2017 года № 334 (САЗ 17-50), от 17 октября 2018 года № 352 (САЗ 18-42), от 14 декабря 2018 года № 448 (САЗ 18-51), от 26 апреля 2019 года № 143 (САЗ 19-17), от 8 августа 2019 года № 291 (САЗ 19-30), от 15 ноября 2019 года № 400 (САЗ 19-44), от 22 октября 2020 года № 364 (САЗ 20-43), от 8 декабря 2020 года № 433 (САЗ 20-50), от 25 января 2021 года № 19 (САЗ 21-4), от 30 декабря 2021 года № 426 (САЗ 21-52), от 20 января 2022 года № 11 (САЗ 22-2), от 9 ноября 2022 года № 411 (САЗ 22-44), от 23 декабря 2022 года № 485 (САЗ 23-1), от 19 января 2023 года № 15 (САЗ 23-3), в целях улучшения качества оказания медицинской помощи населению Приднестровской Молдавской Республики в лечебно-профилактических учреждениях государственной системы здравоохранения приказываю:

1. Установить трехуровневую систему оказания медицинской помощи населению Приднестровской Молдавской Республики в лечебно-профилактических учреждениях государственной системы здравоохранения.

2. Утвердить Порядок оказания медицинской помощи населению Приднестровской Молдавской Республики в трехуровневой системе оказания медицинской помощи согласно Приложению к настоящему Приказу.

3. Руководителям лечебно-профилактических учреждений государственной системы здравоохранения:

а) принять настоящий Приказ к исполнению;

б) обеспечить трехуровневую систему оказания медицинской помощи населению Приднестровской Молдавской Республики в лечебно-профилактических учреждениях государственной системы здравоохранения в порядке, предусмотренном пунктом 2 настоящего Приказа;

в) обеспечить оказание главными внештатными специалистами Министерства здравоохранения Приднестровской Молдавской Республики организационно-методической помощи лечебно-профилактическим учреждениям государственной системы здравоохранения по внедрению утвержденных схем маршрутизации пациентов по основным профилям первичной медико-санитарной и специализированной (в том числе высокотехнологичной) медицинской помощи.

4. Ответственность за исполнение настоящего Приказа возложить на руководителей лечебно-профилактических учреждений государственной системы здравоохранения.

5. Контроль за исполнением настоящего Приказа оставляю за собой.

6. Направить настоящий Приказ на государственную регистрацию и официальное опубликование в Министерство юстиции Приднестровской Молдавской Республики.

7. Настоящий Приказ вступает в силу со дня, следующего за днем его официального опубликования, и распространяет свое действие на правоотношения, возникшие с 1 февраля 2023 года.

Министр

К. АЛБУЛ

г. Тирасполь
31 января 2023 г.
№ 64

Приложение к Приказу
Министерства здравоохранения
Приднестровской Молдавской Республики
от 31 января 2023 года № 64

Порядок оказания медицинской помощи населению Приднестровской Молдавской Республики в трехуровневой системе оказания медицинской помощи

Раздел 1. Общие положения

Глава 1. Структура трехуровневой системы оказания медицинской помощи

1. Настоящий Порядок определяет структуру трехуровневой системы оказания медицинской помощи и регламентирует процесс оказания медицинской помощи населению Приднестровской Молдавской Республики лечебно-профилактическими учреждениями государственной системы здравоохранения в трехуровневой системе оказания медицинской помощи по основным профилям первичной медико-санитарной и специализированной (в том числе высокотехнологичной) медицинской помощи с учетом порядков оказания медицинской помощи пациентам при отдельных заболеваниях, утвержденных нормативными правовыми актами уполномоченного Правительством Приднестровской Молдавской Республики исполнительного органа государственной власти, в ведении которого находятся вопросы здравоохранения.

2. Трехуровневая система организации оказания медицинской помощи далее – трехуровневая система) интегрирована в существующую государственную систему здравоохранения с сохранением классификации по видам, условиям и форме оказания медицинской помощи, обеспечивая возможность соблюдения порядков оказания медицинской помощи, сохранение преемственности и этапности лечебных мероприятий, дальнейшую разработку схемы маршрутизации пациентов при различных заболеваниях и состояниях.

3. Задачи трехуровневой системы:

а) структурировать лечебно-профилактические учреждения государственной системы здравоохранения (далее – лечебно-профилактические учреждения) по уровням оказания медицинской помощи для повышения доступности и качества медицинской помощи населению Приднестровской Молдавской Республики;

б) обеспечить эффективную и взаимозависимую работу лечебно-профилактических учреждений каждого уровня.

4. В трехуровневой системе лечебно-профилактические учреждения распределяются по трем уровням.

Перечень лечебно-профилактических учреждений в соответствии с трехуровневой системой представлен в Приложении № 1 к настоящему Порядку.

5. Лечебно-профилактические учреждения первого уровня – это учреждения (подразделения лечебно-профилактических учреждений), оказывающие:

а) первичную медико-санитарную помощь;

б) скорую, в том числе скорую специализированную, медицинскую помощь;

в) специализированную (за исключением высокотехнологичной) медицинскую помощь (терапевтического, хирургического, акушерско-гинекологического и педиатрического профилей медицинской помощи) в амбулаторном порядке;

г) специализированную узкопрофильную консультативную диагностическую медицинскую помощь в амбулаторном порядке (диспансеры: противотуберкулезные, психоневрологические, наркологические и иные).

Лечебно-профилактические учреждения первого уровня преимущественно осуществляют комплекс мероприятий, включающий первичную профилактику, раннюю, наиболее распространенную и минимально затратную диагностику, лечение заболеваний и состояний без использования сложных и ресурсоемких методов, медицинскую реабилитацию, наблюдение за течением беременности, формирование здорового образа жизни и санитарно-гигиеническое просвещение населения.

6. Лечебно-профилактические учреждения второго уровня – это стационарные учреждения, имеющие в своей структуре отделения (подразделения), оказывающие преимущественно специализированную (за исключением высокотехнологичной) медицинскую помощь населению по расширенному перечню профилей медицинской помощи.

Лечебно-профилактические учреждения второго уровня преимущественно осуществляют комплекс мероприятий, включающий специальную диагностику и лечение заболеваний и состояний с использованием распространенных и отдельных сложных ресурсоемких, но не относящихся к высокотехнологичным видам, методик, а также медицинскую реабилитацию.

7. Лечебно-профилактические учреждения третьего уровня – это стационарные учреждения, имеющие в своей структуре подразделения, оказывающие высокотехнологичную медицинскую помощь.

Лечебно-профилактические учреждения третьего уровня применяют для диагностики и лечения уникальные сложные и ресурсоемкие методы с научно доказанной эффективностью, относящиеся к высокотехнологичным видам медицинской помощи.

Перечень медицинских показаний для перевода пациентов с целью оказания диагностической консультативной медицинской помощи в лечебно-профилактические учреждения третьего уровня представлен в Приложении № 2 к настоящему Порядку.

8. Схемы маршрутизации пациентов при оказании медицинской помощи и распределение по уровням лечебно-профилактических учреждений, участвующих в оказании медицинской помощи, представлены в Приложении № 3 к настоящему Порядку.

Глава 2. Формы оказания и виды медицинской помощи в трехуровневой системе

9. Формы оказания медицинской помощи:

а) экстренная - при внезапных острых заболеваниях, состояниях, обострении хронических заболеваний, представляющих угрозу жизни пациента;

б) неотложная - при внезапных острых заболеваниях, состояниях, обострении хронических заболеваний без явных признаков угрозы жизни пациента;

в) плановая - при проведении профилактических мероприятий, при заболеваниях и состояниях, не сопровождающихся угрозой для жизни пациента, не требующих экстренной и неотложной медицинской помощи и отсрочка оказания которой на определенное время не повлечет за собой ухудшение состояния пациента, угрозу его жизни и здоровью.

10. Виды медицинской помощи:

а) первичная медико-санитарная помощь, в том числе первичная доврачебная, первичная врачебная и первичная специализированная.

б) специализированная, в том числе высокотехнологичная, медицинская помощь.

в) скорая, в том числе скорая специализированная, медицинская помощь.

г) медицинская реабилитация.

11. Первичная медико-санитарная помощь включает в себя мероприятия по профилактике, диагностике, лечению заболеваний и состояний, медицинской

реабилитации, наблюдению за течением беременности, формированию здорового образа жизни и санитарно-гигиеническому просвещению населения.

Первичная медико-санитарная помощь оказывается в плановой и неотложной формах в амбулаторно-поликлинических учреждениях (далее – поликлиники) и в условиях дневного стационара, женских консультациях, кожно-венерологических диспансерах (кроме венерических заболеваний), стоматологических поликлиниках, травматологических пунктах, включая:

- а) посещения участковых врачей, в том числе на дому;
- б) консультации врачей-специалистов и диагностические исследования;
- в) диспансеризацию и профилактическую помощь.

Первичная медико-санитарная помощь делится на:

а) первичную доврачебную медико-санитарную помощь, которая оказывается фельдшерами, акушерами и другими медицинскими работниками со средним медицинским образованием;

б) первичную врачебную медико-санитарную помощь, которая оказывается врачами-терапевтами, врачами-терапевтами участковыми, врачами-педиатрами, врачами-педиатрами участковыми и врачами общей практики (семейными врачами);

в) первичную специализированную медико-санитарную помощь, которая оказывается врачами-специалистами, включая врачей-специалистов лечебно-профилактических учреждений, оказывающих специализированную, в том числе высокотехнологичную медицинскую помощь.

12. Специализированная (стационарная) медицинская помощь оказывается в стационарных условиях и в условиях дневного стационара врачами-специалистами и включает в себя профилактику, диагностику и лечение заболеваний и состояний (в том числе в период беременности, родов и послеродовой период), требующих использования специальных методов и сложных медицинских технологий, а также медицинскую реабилитацию.

13. Высокотехнологичная медицинская помощь, являющаяся частью специализированной медицинской помощи, включает в себя применение новых сложных и (или) уникальных методов лечения, а также ресурсоемких методов лечения с научно доказанной эффективностью.

14. Скорая медицинская помощь, в том числе специализированная, оказывается гражданам в экстренной или неотложной форме вне лечебно-профилактического учреждения, а также в амбулаторных и стационарных условиях при заболеваниях, несчастных случаях, травмах, отравлениях и других состояниях, требующих срочного медицинского вмешательства.

Скорая, в том числе скорая специализированная, медицинская помощь оказывается также в амбулаторных и стационарных условиях выездными экстренными консультативными бригадами скорой, в том числе скорой специализированной, медицинской помощи в случае невозможности оказания данного вида медицинской помощи в соответствующем лечебно-профилактическом учреждении.

15. При оказании скорой, в том числе скорой специализированной, медицинской помощи в случае необходимости осуществляется медицинская эвакуация, представляющая собой транспортировку граждан в целях спасения жизни и сохранения здоровья (в том числе лиц, находящихся на лечении в лечебно-профилактических учреждениях, в которых отсутствует возможность оказания необходимой медицинской помощи при угрожающих жизни состояниях, женщин в период беременности, родов, послеродовой период и новорожденных, лиц, пострадавших в результате дорожно-транспортных происшествий, чрезвычайных ситуаций и стихийных бедствий).

Медицинская эвакуация осуществляется выездными бригадами скорой, в том числе скорой специализированной, медицинской помощи с проведением во время транспортировки мероприятий по оказанию медицинской помощи, в том числе с применением медицинского оборудования.

Раздел 2. Порядок организации оказания медицинской помощи в трехуровневой системе по основным профилям первичной медико-санитарной и специализированной (в том числе высокотехнологичной) медицинской помощи пациентам при отдельных заболеваниях

Глава 3. Оказание медицинской помощи пациентам терапевтического профиля

16. Медицинская помощь пациентам терапевтического профиля на первом уровне включает:

а) оказание скорой медицинской помощи пациентам в экстренной форме вне лечебно-профилактического учреждения фельдшерскими и врачебными выездными бригадами скорой медицинской помощи;

б) оказание амбулаторно-поликлинической помощи в поликлиниках, врачебных амбулаториях, фельдшерско-акушерских пунктах центральных районных больниц врачами терапевтами (врачами общей практики, фельдшерами), которые осуществляют:

в) оказание плановой, экстренной и неотложной медицинской помощи терапевтическим пациентам;

г) медицинские работники фельдшерско-акушерских пунктов оказывают медицинскую помощь пациентам, в соответствии с рекомендациями врачей терапевтов и врачей специалистов;

д) первичное обследование пациентов;

е) диспансерное наблюдение пациентов;

ж) выявление лиц с терапевтическими заболеваниями при проведении диспансеризации и медицинских осмотров, при обследовании различных категорий граждан;

з) амбулаторную помощь в дневном стационаре;

и) профилактическую и просветительскую работу среди населения в фельдшерско-акушерских пунктах, в кабинетах медицинской профилактики поликлиник;

к) осуществление медицинской реабилитации;

л) при наличии медицинских показаний направление для оказания медицинской помощи в лечебно-профилактические учреждения 2 - 3 уровня.

17. Медицинская помощь пациентам терапевтического профиля на втором уровне включает оказание специализированной (за исключением высокотехнологичной) стационарной помощи.

18. Медицинская помощь пациентам терапевтического профиля на третьем уровне включает оказание высокотехнологичной специализированной стационарной терапевтической помощи в условиях профильного отделения лечебно-профилактического учреждения третьего уровня.

Глава 4. Оказание медицинской помощи пациентам с сердечно-сосудистыми заболеваниями

19. Медицинская помощь пациентам с сердечно-сосудистыми заболеваниями, на первом уровне включает:

а) оказание скорой медицинской помощи пациентам в экстренной форме вне лечебно-профилактического учреждения фельдшерскими и врачебными выездными бригадами скорой медицинской помощи;

б) оказание амбулаторно-поликлинической помощи в поликлиниках, врачебных амбулаториях, фельдшерско-акушерских пунктах и центральных районных больницах врачами кардиологами (терапевтами, врачами общей практики, фельдшерами), которые осуществляют:

1) оказание плановой, экстренной и неотложной медицинской помощи пациентам с сердечно-сосудистыми заболеваниями;

2) медицинские работники фельдшерско-акушерских пунктов оказывают медицинскую помощь пациентам, в соответствии с рекомендациями врачей-кардиологов и врачей-специалистов;

3) первичное обследование пациентов;

- 4) диспансерное наблюдение пациентов;
- 5) выявление лиц с сердечно-сосудистыми заболеваниями при проведении диспансеризации и медицинских осмотров, при обследовании различных категорий граждан;
- 6) амбулаторную помощь в дневном стационаре;
- 7) осуществление медицинской реабилитации;
- 8) профилактическую и просветительскую работу среди населения в фельдшерско-акушерских пунктах, в кабинетах медицинской профилактики поликлиник;
- 9) при наличии медицинских показаний направление для оказания медицинской помощи в лечебно-профилактические учреждения 2 - 3 уровня.

20. Медицинская помощь пациентам с сердечно-сосудистыми заболеваниями, на втором уровне включает оказание специализированной (за исключением высокотехнологичной) стационарной помощи в профильных стационарных отделениях.

21. Медицинская помощь пациентам с сердечно-сосудистыми заболеваниями, на третьем уровне включает оказание высокотехнологичной специализированной стационарной помощи в условиях кардиологического отделения лечебно-профилактического учреждения третьего уровня.

Глава 5. Оказание медицинской помощи пациентам с заболеваниями нервной системы

22. Медицинская помощь пациентам с заболеваниями нервной системы на первом уровне включает:

а) оказание скорой медицинской помощи пациентам в экстренной форме вне лечебно-профилактического учреждения фельдшерскими и врачебными выездными бригадами скорой медицинской помощи;

б) оказание амбулаторно-поликлинической помощи в поликлиниках, врачебных амбулаториях, фельдшерско-акушерских пунктах и центральных районных больницах врачами-неврологами (терапевтами, врачами общей практики, фельдшерами), которые осуществляют:

1) оказание плановой, экстренной и неотложной медицинской помощи пациентам с заболеваниями нервной системы;

2) медицинские работники фельдшерско-акушерских пунктов оказывают медицинскую помощь пациентам, в соответствии с рекомендациями врачей-неврологов и врачей специалистов;

3) первичное обследование пациентов;

4) диспансерное наблюдение пациентов;

5) выявление лиц с заболеваниями нервной системы при проведении диспансеризации и медицинских осмотров, при обследовании различных категорий граждан;

6) амбулаторную помощь в дневном стационаре;

7) осуществление медицинской реабилитации;

8) профилактическую и просветительскую работу среди населения в фельдшерско-акушерских пунктах, в кабинетах медицинской профилактики поликлиник;

9) при наличии медицинских показаний направление для оказания медицинской помощи в лечебно-профилактические учреждения 2 - 3 уровня.

23. Медицинская помощь пациентам с заболеваниями нервной системы, на втором уровне включает оказание специализированной (за исключением высокотехнологичной) стационарной помощи в профильных стационарных отделениях.

24. Медицинская помощь пациентам с заболеваниями нервной системы, на третьем уровне включает оказание высокотехнологичной специализированной стационарной помощи в условиях отделений неврологического профиля лечебно-профилактического учреждения третьего уровня.

Глава 4. Оказание медицинской помощи пациентам с заболеваниями дыхательной системы

25. Медицинская помощь пациентам с заболеваниями дыхательной системы на первом уровне включает:

а) оказание скорой медицинской помощи пациентам в экстренной форме вне лечебно-профилактического учреждения фельдшерскими и врачебными выездными бригадами скорой медицинской помощи;

б) оказание амбулаторно-поликлинической помощи в поликлиниках, врачебных амбулаториях, фельдшерско-акушерских пунктах и центральных районных больницах врачами-пульмонологами (терапевтами, врачами общей практики, фельдшерами), которые осуществляют:

1) оказание плановой, экстренной и неотложной медицинской помощи пациентам с заболеваниями нервной системы;

2) медицинские работники фельдшерско-акушерских пунктов оказывают медицинскую помощь пациентам, в соответствии с рекомендациями врачей-пульмонологов и врачей специалистов;

3) первичное обследование пациентов;

4) диспансерное наблюдение пациентов;

5) выявление лиц с заболеваниями дыхательной системы при проведении диспансеризации и медицинских осмотров, при обследовании различных категорий граждан;

6) амбулаторную помощь в дневном стационаре;

7) осуществление медицинской реабилитации;

8) профилактическую и просветительскую работу среди населения в фельдшерско-акушерских пунктах, в кабинетах медицинской профилактики поликлиник;

9) при наличии медицинских показаний направление для оказания медицинской помощи в лечебно-профилактические учреждения 2 - 3 уровня.

26. Медицинская помощь пациентам с заболеваниями дыхательной системы, на втором уровне включает оказание специализированной (за исключением высокотехнологичной) стационарной помощи в профильных стационарных отделениях.

27. Медицинская помощь пациентам с заболеваниями дыхательной системы, на третьем уровне включает оказание высокотехнологичной специализированной стационарной помощи в условиях отделения пульмонологии лечебно-профилактического учреждения третьего уровня.

Глава 5. Оказание медицинской помощи пациентам с ревматологическими заболеваниями

28. Медицинская помощь пациентам с ревматологическими заболеваниями на первом уровне включает:

а) оказание скорой медицинской помощи пациентам в экстренной форме вне лечебно-профилактического учреждения фельдшерскими и врачебными выездными бригадами скорой медицинской помощи;

б) оказание амбулаторно-поликлинической помощи в поликлиниках, врачебных амбулаториях, фельдшерско-акушерских пунктах и центральных районных больницах врачами-ревматологами (терапевтами, врачами общей практики, фельдшерами), которые осуществляют:

1) оказание плановой, экстренной и неотложной медицинской помощи пациентам с заболеваниями нервной системы;

2) медицинские работники фельдшерско-акушерских пунктов оказывают медицинскую помощь пациентам, в соответствии с рекомендациями врачей-ревматологов и врачей специалистов;

3) первичное обследование пациентов;

4) диспансерное наблюдение пациентов;

5) выявление лиц с ревматологическими заболеваниями при проведении диспансеризации и медицинских осмотров, при обследовании различных категорий граждан;

6) амбулаторную помощь в дневном стационаре;

7) осуществление медицинской реабилитации;

8) профилактическую и просветительскую работу среди населения в фельдшерско-акушерских пунктах, в кабинетах медицинской профилактики поликлиник;

9) при наличии медицинских показаний направление для оказания медицинской помощи в лечебно-профилактические учреждения 2 - 3 уровня.

29. Медицинская помощь пациентам с ревматологическими заболеваниями, на втором уровне включает оказание специализированной (за исключением высокотехнологичной) стационарной помощи в профильных стационарных отделениях.

30. Медицинская помощь пациентам с ревматологическими заболеваниями, на третьем уровне включает оказание высокотехнологичной специализированной стационарной помощи в условиях отделения ревматологии лечебно-профилактического учреждения третьего уровня.

Глава 6. Оказание медицинской помощи пациентам с заболеваниями желудочно-кишечного тракта

31. Медицинская помощь пациентам с заболеваниями желудочно-кишечного тракта на первом уровне включает:

а) оказание скорой медицинской помощи пациентам в экстренной форме вне лечебно-профилактического учреждения фельдшерскими и врачебными выездными бригадами скорой медицинской помощи;

б) оказание амбулаторно-поликлинической помощи в поликлиниках, врачебных амбулаториях, фельдшерско-акушерских пунктах и центральных районных больницах врачами-гастроэнтерологами (терапевтами, врачами общей практики, фельдшерами), которые осуществляют:

1) оказание плановой, экстренной и неотложной медицинской помощи пациентам с заболеваниями желудочно-кишечного тракта;

2) медицинские работники фельдшерско-акушерских пунктов оказывают медицинскую помощь пациентам, в соответствии с рекомендациями врачей-гастроэнтерологов и врачей специалистов;

3) первичное обследование пациентов;

4) диспансерное наблюдение пациентов;

5) выявление лиц с заболеваниями желудочно-кишечного тракта при проведении диспансеризации и медицинских осмотров, при обследовании различных категорий граждан;

6) амбулаторную помощь в дневном стационаре;

7) осуществление медицинской реабилитации;

8) профилактическую и просветительскую работу среди населения в фельдшерско-акушерских пунктах, в кабинетах медицинской профилактики поликлиник;

9) при наличии медицинских показаний направление для оказания медицинской помощи в лечебно-профилактические учреждения 2 - 3 уровня.

32. Медицинская помощь пациентам с заболеваниями желудочно-кишечного тракта, на втором уровне включает оказание специализированной (за исключением высокотехнологичной) стационарной помощи в профильных стационарных отделениях.

33. Медицинская помощь пациентам с заболеваниями желудочно-кишечного тракта, на третьем уровне включает оказание высокотехнологичной специализированной стационарной помощи в условиях отделения гастроэнтерологии лечебно-профилактического учреждения третьего уровня.

Глава 7. Оказание медицинской помощи пациентам с заболеваниями эндокринной системы

34. Медицинская помощь пациентам с заболеваниями эндокринной системы на первом уровне включает:

а) оказание скорой медицинской помощи пациентам в экстренной форме вне лечебно-профилактического учреждения фельдшерскими и врачебными выездными бригадами скорой медицинской помощи;

б) оказание амбулаторно-поликлинической помощи в поликлиниках, врачебных амбулаториях, фельдшерско-акушерских пунктах и центральных районных больницах врачами-эндокринологами (терапевтами, врачами общей практики, фельдшерами), которые осуществляют:

1) оказание плановой, экстренной и неотложной медицинской помощи пациентам с заболеваниями эндокринной системы;

2) медицинские работники фельдшерско-акушерских пунктов оказывают медицинскую помощь пациентам, в соответствии с рекомендациями врачей-эндокринологов и врачей специалистов;

3) первичное обследование пациентов;

4) диспансерное наблюдение пациентов;

5) выявление лиц с заболеваниями эндокринной системы при проведении диспансеризации и медицинских осмотров, при обследовании различных категорий граждан;

6) амбулаторную помощь в дневном стационаре;

7) осуществление медицинской реабилитации;

8) профилактическую и просветительскую работу среди населения в фельдшерско-акушерских пунктах, в кабинетах медицинской профилактики поликлиник;

9) при наличии медицинских показаний направление для оказания медицинской помощи в лечебно-профилактические учреждения 2 - 3 уровня.

35. Медицинская помощь пациентам с заболеваниями эндокринной системы, на втором уровне включает оказание специализированной (за исключением высокотехнологичной) стационарной помощи в профильных стационарных отделениях.

36. Медицинская помощь пациентам с заболеваниями эндокринной системы, на третьем уровне включает оказание высокотехнологичной специализированной стационарной помощи в условиях отделения эндокринологии лечебно-профилактического учреждения третьего уровня.

Глава 8. Оказание медицинской помощи пациентам нефрологического профиля

37. Медицинская помощь пациентам нефрологического профиля на первом уровне включает:

а) оказание скорой медицинской помощи пациентам в экстренной форме вне лечебно-профилактического учреждения фельдшерскими и врачебными выездными бригадами скорой медицинской помощи;

б) оказание амбулаторно-поликлинической помощи в поликлиниках, врачебных амбулаториях, фельдшерско-акушерских пунктах и центральных районных больницах врачами-нефрологами (терапевтами, врачами общей практики, фельдшерами), которые осуществляют:

1) оказание плановой, экстренной и неотложной медицинской помощи пациентам нефрологического профиля;

2) медицинские работники фельдшерско-акушерских пунктов оказывают медицинскую помощь пациентам, в соответствии с рекомендациями врачей-нефрологов и врачей специалистов;

3) первичное обследование пациентов;

4) диспансерное наблюдение пациентов;

5) выявление лиц с заболеваниями нефрологического профиля при проведении диспансеризации и медицинских осмотров, при обследовании различных категорий граждан;

6) амбулаторную помощь в дневном стационаре;

7) осуществление медицинской реабилитации;

8) профилактическую и просветительскую работу среди населения в фельдшерско-акушерских пунктах, в кабинетах медицинской профилактики поликлиник;

9) при наличии медицинских показаний направление для оказания медицинской помощи в лечебно-профилактические учреждения 2 - 3 уровня.

38. Медицинская помощь пациентам с заболеваниями нефрологического профиля, на втором уровне включает оказание специализированной (за исключением высокотехнологичной) стационарной помощи в профильных стационарных отделениях.

39. Медицинская помощь пациентам с заболеваниями нефрологического профиля, на третьем уровне включает оказание высокотехнологичной специализированной стационарной помощи в условиях отделения нефрологии лечебно-профилактического учреждения третьего уровня.

40. Заместительная почечная терапия диализными методами (гемодиализ) осуществляется согласно требованиям Приказа Министерства здравоохранения Приднестровской Молдавской Республики от 2 марта 2022 года № 216 «Об организации оказания диализной помощи населению Приднестровской Молдавской Республики» (регистрационный № 11063 от 3 июня 2022 года) (САЗ 22-21) в условиях профильных отделений:

- а) государственного учреждения «Рыбницкая центральная районная больница»;
- б) государственного учреждения «Республиканский госпиталь инвалидов Великой Отечественной войны».

Глава 9. Оказание медицинской помощи пациентам гематологического профиля

41. Медицинская помощь пациентам гематологического профиля на первом уровне включает:

а) оказание скорой медицинской помощи пациентам в экстренной форме вне лечебно-профилактического учреждения фельдшерскими и врачебными выездными бригадами скорой медицинской помощи;

б) оказание амбулаторно-поликлинической помощи в поликлиниках, врачебных амбулаториях, фельдшерско-акушерских пунктах и центральных районных больницах врачами-гематологами (терапевтами, врачами общей практики, фельдшерами), которые осуществляют:

1) оказание плановой, экстренной и неотложной медицинской помощи пациентам гематологического профиля;

2) медицинские работники фельдшерско-акушерских пунктов оказывают медицинскую помощь пациентам, в соответствии с рекомендациями врачей-гематологов и врачей специалистов;

3) первичное обследование пациентов;

4) диспансерное наблюдение пациентов;

5) выявление лиц с гематологическими заболеваниями при проведении диспансеризации и медицинских осмотров, при обследовании различных категорий граждан;

6) амбулаторную помощь в дневном стационаре;

7) осуществление медицинской реабилитации;

8) профилактическую и просветительскую работу среди населения в фельдшерско-акушерских пунктах, в кабинетах медицинской профилактики поликлиник;

9) при наличии медицинских показаний направление для оказания медицинской помощи в лечебно-профилактические учреждения 2 - 3 уровня.

42. Медицинская помощь пациентам гематологического профиля, на втором уровне включает оказание специализированной (за исключением высокотехнологичной) стационарной помощи в профильных стационарных отделениях.

43. Медицинская помощь пациентам гематологического профиля, на третьем уровне включает оказание высокотехнологичной специализированной стационарной помощи в условиях профильного отделения лечебно-профилактического учреждения третьего уровня.

Глава 10. Оказание медицинской помощи пациентам урологического профиля

44. Медицинская помощь пациентам урологического профиля на первом уровне включает:

а) оказание скорой медицинской помощи пациентам в экстренной форме вне лечебно-профилактического учреждения фельдшерскими и врачебными выездными бригадами скорой медицинской помощи;

б) оказание амбулаторно-поликлинической помощи в поликлиниках, врачебных амбулаториях, фельдшерско-акушерских пунктах и центральных районных больницах врачами-урологами (хирургами, терапевтами, врачами общей практики, фельдшерами), которые осуществляют:

1) оказание плановой, экстренной и неотложной медицинской помощи пациентам урологического профиля;

2) медицинские работники фельдшерско-акушерских пунктов оказывают медицинскую помощь пациентам, в соответствии с рекомендациями врачей-урологов и врачей специалистов;

3) первичное обследование пациентов;

4) диспансерное наблюдение пациентов;

5) выявление лиц с урологическими заболеваниями при проведении диспансеризации и медицинских осмотров, при обследовании различных категорий граждан;

6) амбулаторную помощь в дневном стационаре;

7) осуществление медицинской реабилитации;

8) профилактическую и просветительскую работу среди населения в фельдшерско-акушерских пунктах, в кабинетах медицинской профилактики поликлиник;

9) направление пациентов для проведения реабилитационных мероприятий при наличии медицинских показаний в специализированные медицинские и санаторно-курортные организации;

10) при наличии медицинских показаний направление для оказания медицинской помощи в лечебно-профилактические учреждения 2 - 3 уровня.

45. Медицинская помощь пациентам урологического профиля, на втором уровне включает оказание специализированной (за исключением высокотехнологичной) стационарной помощи в профильных стационарных отделениях.

46. Медицинская помощь пациентам урологического профиля, на третьем уровне включает оказание высокотехнологичной специализированной стационарной помощи в условиях отделения урологии лечебно-профилактического учреждения третьего уровня.

Глава 11. Оказание медицинской помощи пациентам хирургического профиля

47. Медицинская помощь пациентам хирургического профиля на первом уровне включает:

а) оказание скорой медицинской помощи пациентам в экстренной форме вне лечебно-профилактического учреждения фельдшерскими и врачебными выездными бригадами скорой медицинской помощи;

б) оказание амбулаторно-поликлинической помощи в поликлиниках, врачебных амбулаториях, фельдшерско-акушерских пунктах и центральных районных больницах врачами-хирургами (терапевтами, врачами общей практики, фельдшерами), которые осуществляют:

1) оказание плановой, экстренной и неотложной медицинской помощи пациентам хирургического профиля;

2) медицинские работники фельдшерско-акушерских пунктов оказывают медицинскую помощь пациентам, в соответствии с рекомендациями врачей-хирургов и врачей специалистов;

3) первичное обследование пациентов;

4) диспансерное наблюдение пациентов;

5) выявление лиц с хирургическими заболеваниями при проведении диспансеризации и медицинских осмотров, при обследовании различных категорий граждан;

6) амбулаторную помощь в дневном стационаре;

7) осуществление медицинской реабилитации;

8) профилактическую и просветительскую работу среди населения в фельдшерско-акушерских пунктах, в кабинетах медицинской профилактики поликлиник;

9) направление пациентов для проведения реабилитационных мероприятий при наличии медицинских показаний в специализированные медицинские и санаторно-курортные организации;

10) при наличии медицинских показаний направление для оказания медицинской помощи в лечебно-профилактические учреждения 2 - 3 уровня.

48. Медицинская помощь пациентам хирургического профиля, на втором уровне включает оказание специализированной (за исключением высокотехнологичной) стационарной помощи в профильных стационарных отделениях.

49. Медицинская помощь пациентам урологического профиля, на третьем уровне включает оказание высокотехнологичной специализированной стационарной помощи в условиях отделения хирургии лечебно-профилактического учреждения третьего уровня.

Глава 12. Оказание медицинской помощи пациентам онкологического профиля

50. Медицинская помощь пациентам онкологического профиля на первом уровне включает:

а) оказание скорой медицинской помощи пациентам в экстренной форме вне лечебно-профилактического учреждения фельдшерскими и врачебными выездными бригадами скорой медицинской помощи;

б) оказание амбулаторно-поликлинической помощи в поликлиниках, врачебных амбулаториях, фельдшерско-акушерских пунктах и центральных районных больницах врачами-терапевтами (терапевтами, врачами общей практики, фельдшерами), при наличии врачами-онкологами и иными врачами-специалистами в первичном онкологическом кабинете амбулаторно-поликлинической сети, которые осуществляют:

1) оказание плановой, экстренной и неотложной медицинской помощи пациентам онкологического профиля;

2) медицинские работники фельдшерско-акушерских пунктов оказывают медицинскую помощь пациентам, в соответствии с рекомендациями врачей-онкологов и врачей специалистов;

3) первичное обследование пациентов;

4) диспансерное наблюдение пациентов;

5) выявление лиц с онкологическими заболеваниями при проведении диспансеризации и медицинских осмотров, при обследовании различных категорий граждан;

6) проведение базового обследования пациента при подозрении или выявлении у пациента онкологического заболевания;

7) амбулаторную помощь в дневном стационаре;

8) противоопухолевую лекарственную терапию по решению онкологического консилиума в условиях дневного стационара;

9) осуществление медицинской реабилитации;

10) профилактическую и просветительскую работу среди населения в фельдшерско-акушерских пунктах, в кабинетах медицинской профилактики поликлиник;

11) при наличии медицинских показаний направление для оказания медицинской помощи в лечебно-профилактические учреждения 2 - 3 уровня.

51. Медицинская помощь пациентам онкологического профиля, на втором уровне включает оказание специализированной (за исключением высокотехнологичной) стационарной помощи в профильных стационарных отделениях, в том числе проведение противоопухолевой лекарственной терапии по решению онкологического консилиума в условиях профильного стационара.

52. Медицинская помощь пациентам онкологического профиля, на третьем уровне включает оказание высокотехнологичной специализированной стационарной помощи в условиях отделений онкологического профиля лечебно-профилактического учреждения третьего уровня.

Пациентам с онкологическими заболеваниями при наличии медицинских показаний и независимо от сроков, прошедших с момента лечения, проводятся реабилитационные мероприятия в специализированных лечебно-профилактических учреждениях (при их наличии).

Диспансерное наблюдение организуется врачами-онкологами (при их наличии), врачами-терапевтами, врачами-хирургами амбулаторно-поликлинической сети (при наличии специалистами онкологического диспансера) лечебно-профилактических учреждений по месту жительства/прикрепления пациента, а также по месту отбывания наказания в виде лишения свободы, в местах содержания под стражей.

Диспансерное наблюдение устанавливается в течение 3 (трех) рабочих дней с даты установления диагноза онкологического заболевания.

Глава 13. Оказание медицинской помощи пациентам с травматолого-ортопедической патологией

53. Медицинская помощь пациентам с травматолого-ортопедической патологией на первом уровне включает:

а) оказание скорой медицинской помощи пациентам в экстренной форме вне лечебно-профилактического учреждения фельдшерскими и врачебными выездными бригадами скорой медицинской помощи;

б) оказание амбулаторно-поликлинической помощи в поликлиниках, врачебных амбулаториях, фельдшерско-акушерских пунктах и центральных районных больницах врачами-травматологами-ортопедами (хирургами, терапевтами, врачами общей практики, фельдшерами), которые осуществляют:

1) оказание плановой, экстренной и неотложной медицинской помощи пациентам с травматолого-ортопедической патологией;

2) медицинские работники фельдшерско-акушерских пунктов оказывают медицинскую помощь пациентам, в соответствии с рекомендациями врачей-травматологов-ортопедов и врачей специалистов;

3) первичное обследование пациентов;

4) диспансерное наблюдение пациентов;

5) амбулаторную помощь в дневном стационаре;

6) направление пациентов для проведения реабилитационных мероприятий при наличии медицинских показаний в специализированные медицинские и санаторно-курортные организации;

7) профилактическую и просветительскую работу среди населения в фельдшерско-акушерских пунктах, в кабинетах медицинской профилактики поликлиник;

8) при наличии медицинских показаний направление для оказания медицинской помощи в лечебно-профилактические учреждения 2 - 3 уровня.

54. Медицинская помощь пациентам травматологически-ортопедического профиля, на втором уровне включает оказание специализированной (за исключением высокотехнологичной) стационарной помощи в профильных стационарных отделениях.

55. Медицинская помощь пациентам травматолого-ортопедического профиля, на третьем уровне включает оказание высокотехнологичной специализированной стационарной помощи в условиях отделения травматологии-ортопедии лечебно-профилактического учреждения третьего уровня.

Глава 14. Оказание медицинской помощи пациентам с офтальмологической патологией

56. Медицинская помощь пациентам с офтальмологической патологией на первом уровне включает:

а) оказание скорой медицинской помощи пациентам в экстренной форме вне лечебно-профилактического учреждения фельдшерскими и врачебными выездными бригадами скорой медицинской помощи;

б) оказание амбулаторно-поликлинической помощи в поликлиниках, врачебных амбулаториях, фельдшерско-акушерских пунктах и центральных районных больницах врачами-офтальмологами (хирургами, терапевтами, врачами общей практики, фельдшерами), которые осуществляют:

1) доврачебную помощь, оказываемую участковыми врачами, фельдшерами фельдшерско-акушерских пунктов и скорой медицинской помощью;

2) оказание плановой, экстренной и неотложной медицинской помощи населению при острых заболеваниях и состояниях глаза, его придаточного аппарата и орбиты (травмы глаза, его придаточного аппарата и орбиты, инородные тела глаза, термические и химические ожоги глаза и его придаточного аппарата, острые сосудистые заболевания глаза, острые заболевания зрительного нерва, язва роговицы с прободением, острый приступ глаукомы, острые гнойные воспалительные заболевания глаза, его придаточного аппарата и орбиты);

3) хирургическое лечение в офтальмологических кабинетах центральных районных больниц и городских поликлиниках лечебно-профилактических учреждений;

4) реабилитационные мероприятия, направленные на восстановление утраченных зрительных функций;

5) при наличии медицинских показаний направление для оказания специализированной медицинской помощи в лечебно-профилактические учреждения 2 - 3 уровня.

57. Медицинская помощь пациентам офтальмологического профиля, на втором уровне включает оказание специализированной (за исключением высокотехнологичной) стационарной помощи в профильных стационарных отделениях.

58. Медицинская помощь пациентам офтальмологического профиля, на третьем уровне включает:

а) организацию и оказание офтальмологической помощи пациентам с заболеваниями глаза, его придаточного аппарата и орбиты;

б) контроль за лечением пациентов на всех уровнях оказания офтальмологической помощи;

в) хирургическое лечение пациентов, в том числе высокотехнологичная медицинская помощь.

Глава 15. Оказание медицинской помощи пациентам с инфекционными заболеваниями

59. Медицинская помощь пациентам с инфекционными на первом уровне включает:

а) оказание скорой медицинской помощи пациентам в экстренной форме вне лечебно-профилактического учреждения фельдшерскими и врачебными выездными бригадами скорой медицинской помощи;

б) оказание неотложной медицинской помощи пациентам в амбулаторных условиях в поликлиниках, врачебных амбулаториях, фельдшерско-акушерских пунктах и центральных районных больниц врачами-инфекционистами (терапевтами, педиатрами, врачами общей практики, фельдшерами).

60. Медицинская помощь пациентам инфекционного профиля, на втором уровне включает оказание специализированной (за исключением высокотехнологичной) стационарной помощи в профильных стационарных отделениях.

61. Медицинская помощь пациентам инфекционного профиля, на третьем уровне включает оказание высокотехнологичной специализированной стационарной помощи в условиях инфекционного отделения лечебно-профилактического учреждения третьего уровня.

Глава 16. Оказание медицинской помощи пациентам по профилю «акушерство и гинекология»

62. Оказание медицинской помощи по профилю «акушерство и гинекология» осуществляется в лечебно-профилактических учреждениях, отнесенных к соответствующим уровням, в соответствии с требованиями Приказа Министерства здравоохранения Приднестровской Молдавской Республики от 4 мая 2022 года № 404 «Об утверждении Порядка оказания акушерско-гинекологической помощи и неонатальной помощи» (регистрационный № 11153 от 19 июля 2022 года) (САЗ 22-28).

Глава 17. Оказание медицинской помощи пациента по профилю «педиатрия»

63. Оказание медицинской помощи по профилю «педиатрия» осуществляется в лечебно-профилактических учреждениях, отнесенных к соответствующим уровням, в соответствии с требованиями Приказа Министерства здравоохранения Приднестровской Молдавской Республики от 15 июля 2022 года № 628 «Об утверждении Порядка организации первичной медико-санитарной помощи детям» (регистрационный № 11260 от 9 сентября 2022 года) (САЗ 22 - 35).

Приложение № 1 к Порядку
оказания медицинской помощи населению
Приднестровской Молдавской Республики
в трехуровневой системе оказания медицинской помощи

Перечень лечебно-профилактических учреждений Приднестровской Молдавской Республики в соответствии с трехуровневой системой оказания
медицинской помощи населению Приднестровской Молдавской Республики

1. Перечень лечебно-профилактических учреждений, оказывающих амбулаторно-поликлиническую помощь согласно территории обслуживания

1 уровень

| № п/п | Наименование учреждений | Подразделения учреждений |
|----------|--|---|
| 1 | ГУЗ «Днестровская городская больница» | консультативная поликлиника СВА села Коротное СВА села Незавертайловка ФАП пгт Первомайск |
| 2 | ГУ «Слободзейская центральная районная больница» | консультативная поликлиника СВА поселок Красное СВА села Чобручи СВА села Карагаш СВА села Глиное СВА села Фрунзе ФАП села Владимировка ФАП села Ново-Андрияшевка ФАП села Ново-Котовск ФАП села Константиновка ФАП села Приозерное |
| 3 | ГУ «Тираспольский клинический центр амбулаторно-поликлинической помощи» | поликлиника № 1 (улица Краснодонская) поликлиника № 2 (улица 1 Мая) поликлиника № 3 (улица Свердлова) филиал поликлиники № 3 (улица Зелинского) |

| | | |
|---|--|--|
| | | поликлиника № 4 (улица Одесская) поликлиника № 5 (улица Шевченко) поликлиника № 6 (улица Гвардейская) филиал поликлиники № 6 (улица Федько) СВА села Кицканы СВА села Сукля СВА села Терновка СВА села Ближний Хутор ФАП села Кременчуг |
| 4 | ГУ «Республиканская клиническая больница» | а) консультативная поликлиника; б) диспансеры: 1) психиатрический; 2) наркологический; 3) кардиоревматологический; 4) онкологический 5) Республиканский диспансер по профилактике и лечению ВИЧ-инфекции и хронических вирусных гепатитов; 6) противотуберкулезный |
| 5 | ГУ «Республиканский госпиталь инвалидов Великой Отечественной войны» | неврологический диспансер |
| 6 | ГУ «Бендерский центр амбулаторно-поликлинической помощи» | поликлиника № 1 (улица Лазо) поликлиника № 2 (улица Калинина) поликлиника № 3 (улица Коммунистическая) поликлиника № 4 (улица 50 лет ВЛКСМ) поликлиника № 5 (улица 40 лет Победы) поликлиника № 6 (улица Ленинградская) поликлиника № 7 (улица Тимирязева) СВА села Гиска СВА села Парканы СВА села Протягайловка |
| 7 | ГУ «Бендерская центральная городская больница» | консультативная поликлиника |
| 8 | ГУ «Григориопольская центральная районная | консультативная поликлиника |

| | | |
|----|---|---|
| | больница» | СВА села Малаешты СВА села Токмазея СВА села Спея СВА села Бутор СВА села Ташлык СВА села Красная Горка СВА села Шипка СВА села Карманово СВА поселка Маяк ФАП села Делакеу ФАП села Бычок ФАП села Красногорка ФАП села Виноградное ФАП села Гыртоп ФАП села Колосово ФАП села Мочаровка ФАП села Ново-Владимировка ФАП села Глиное |
| 9 | ГУ «Дубоссарская центральная районная больница» | консультативная поликлиника СВА села Цыбулевка СВА села Дойбаны ФАП села Афанасьевка ФАП села Гармацкое ФАП села Гояны ФАП села Дзержинское ФАП села Дубово ФАП села Койково ФАП села Красный Виноградарь ФАП села Ново-Комиссаровка ФАП села Новая Кошница ФАП села Новая Погребя ФАП села Роги |
| 10 | ГУ «Рыбницкая центральная районная больница» | консультативная поликлиника СВА села Жура |

| | | |
|----|--|--|
| | | СВА села Зозуляны СВА села Ержово СВА села Большой Молокиш СВА села Колбасна СВА села Красенькое СВА села Воронково ФАП села Андреевка ФАП села Белочи ФАП села Броштяны ФАП села Бутучаны ФАП села Васильевка ФАП села В. Туркова ФАП села Владимировка ФАП села Выхватинцы ФАП села Гараба ФАП села Гидирим ФАП села Ивановка ФАП села Малый Молокиш ФАП села Михайловка ФАП села Мокра ФАП села Ленино ФАП села Плоть ФАП села Советское ФАП села Станиславовка ФАП села Строенцы ФАП села Ульма |
| 11 | ГУ «Каменская центральная районная больница» | консультативная поликлиника СВА села Кузьминки СВА села Подоймица СВА села Рашково СВА село Хрустовая ФАП села Валя-Адынкэ ФАП села Грушка ФАП села Катериновка |

| | |
|--|--|
| | ФАП села Константиновка ФАП села Красный Октябрь ФАП села Окница ФАП села Ротар ФАП села Севериновка ФАП села Слобода-Рашков ФАП села Янтарное |
|--|--|

2. Перечень лечебно-профилактических учреждений, оказывающих скорую, в том числе скорую специализированную медицинскую помощь согласно территории обслуживания

| № п/п | Наименование учреждений |
|-------|--|
| 1 | отделение скорой медицинской помощи ГУЗ «Днестровская городская больница» |
| 2 | подстанция ГУ «Республиканский центр скорой медицинской помощи» города Слободзея |
| 3 | ГУ «Республиканский центр скорой медицинской помощи» |
| 4 | специализированная неврологическая бригада государственного учреждения «Республиканский госпиталь инвалидов Великой Отечественной войны» |
| 5 | ГУ «Региональная станция скорой медицинской помощи г. Бендеры» |
| 6 | отделение скорой медицинской помощи ГУ «Григориопольская центральная районная больница» |
| 7 | отделение скорой медицинской помощи ГУ «Дубоссарская центральная районная больница» |
| 8 | отделение скорой медицинской помощи ГУ «Рыбницкая центральная районная больница» |
| 9 | отделение скорой медицинской помощи ГУ «Каменская центральная районная больница» |

3. Перечень лечебно-профилактических учреждений, оказывающих стационарную помощь согласно территории обслуживания

2 уровень

| № п/п | Наименование учреждений |
|-------|--|
| 1 | ГУЗ «Днестровская городская больница» |
| 2 | ГУ «Слободзейская центральная районная больница» |
| 3 | ГУ «Республиканская клиническая больница» |

| | |
|---|--|
| 4 | ГУ «Республиканский госпиталь инвалидов Великой Отечественной войны» |
| 5 | ГУ «Бендерская центральная городская больница» |
| 6 | ГУ «Григориопольская центральная районная больница» |
| 7 | ГУ «Дубоссарская центральная районная больница» |
| 8 | ГУ «Рыбницкая центральная районная больница» |
| 9 | ГУ «Каменская центральная районная больница» |

4. Перечень лечебно-профилактических учреждений, оказывающих стационарную помощь согласно территории обслуживания

3 уровень

| № п/п | Наименование учреждений |
|-------|---|
| 1 | ГУ «Республиканская клиническая больница» |
| 2 | ГУ «Республиканский госпиталь инвалидов Великой Отечественной войны» |
| 3 | ГУ «Республиканская психиатрическая больница села Выхватинцы Рыбницкого района» |
| 4 | ГУ «Республиканская туберкулезная больница» |

Примечание:

ГУ – государственное учреждение.

СВА – сельская врачебная амбулатория.

ФАП – фельдшерско-акушерский пункт.

Приложение № 2 к Порядку
оказания медицинской помощи населению
Приднестровской Молдавской Республики
в трехуровневой системе оказания медицинской помощи

Перечень медицинских показаний для перевода пациентов с целью оказания
диагностической консультативной медицинской помощи в лечебно-профилактические
учреждения третьего уровня

1. Государственное учреждение «Республиканская клиническая больница»

1. Хирургия: наличие медицинских показаний для проведения малоинвазивных хирургических вмешательств с использованием эндоскопических технологий.

2. Травматология и ортопедия: наличие медицинских показаний для проведения эндопротезирования тазобедренных и коленных суставов, и артроскопических вмешательств.

3. Урология: наличие медицинских показаний для проведения оперативных вмешательств с использованием эндоскопических технологий и реконструктивно-пластических операции на органах мочеполовой системы.

4. Нейрохирургия:

а) наличие медицинских показаний для проведения оперативных вмешательств при эпидуральных и субдуральных кровоизлияниях, сопровождающихся компрессионно-дислокационным синдромом;

б) наличие медицинских показаний для проведения оперативных вмешательств при абсцессах головного мозга;

в) наличие медицинских показаний для проведения оперативных вмешательств при повреждениях периферических нервов и туннельных синдромах.

5. Офтальмология:

а) наличие медицинских показаний для экстракции катаракты методом факоемульсификации;

б) наличие медицинских показаний для экстракапсулярной экстракции осложнённых катаракт;

в) наличие медицинских показаний для хирургического лечения глаукомы, в том числе лазерное;

г) наличие медицинских показаний для лазерной коагуляции сетчатки при диабетической ретинопатии.

6. Оториноларингология: наличие медицинских показаний для хирургического лечения заболеваний среднего уха и проведения слухулучшающих операций.

7. Онкология: наличие медицинских показаний для хирургического лечения злокачественных и доброкачественных новообразованиях щитовидной железы и паращитовидных желез, ларинготрахеального комплекса, грудной клетки, пищеварительного тракта, забрюшинного пространства, кожи и подкожной клетчатки, мочеполовой системы, молочной железы, женских половых органов, костного скелета и мышц.

8. Челюстно-лицевая хирургия - наличие медицинских показаний для хирургического лечения:

а) по линии реконструктивной, пластической и восстановительной хирургии (оказание высокотехнологичной специализированной помощи);

б) деформаций челюстно-лицевой области;

в) аномалий челюстно-лицевой области;

г) выраженных атрофий альвеолярных отростков и частей челюстей, сочетающиеся с потерей жевательной функции;

д) дефектов и деформаций носа;

е) заболеваний носа и околоносовых пазух эндоскопическими методами;

ж) ринофимы;

з) синдрома сонного апноэ;

и) доброкачественных и злокачественных образований органов головы и шеи.

По профилю «челюстно-лицевая хирургия» в учреждении третьего уровня будет оказана консультативная диагностическая медицинская помощь при:

а) травматических повреждениях костей и мягких тканей челюстно-лицевой области и их последствиях:

1) переломы лицевых костей (нижней и верхней челюсти, скуловой кости, костей носа, скуло-орбитального и назо-орбитального комплексов, множественные повреждения костей лица);

2) огнестрельные повреждения челюстно-лицевой области;

3) сочетанные повреждения челюстно-лицевой области и шеи;

4) посттравматические изменения костей и мягких тканей челюстно-лицевой области с наличием дефектов челюстно-лицевой области;

5) воспалительные процессы костей и мягких тканей челюстно-лицевой области;

6) повреждения костей и мягких тканей челюстно-лицевой области, сопровождающиеся воспалительными явлениями;

7) лимфадениты, лимфаденопатии головы и шеи (нуждающиеся в стационарной дифференциальной диагностике);

8) абсцессы и флегмоны головы и шеи;

9) остеомиелиты челюстей; остеонекрозов (различной этиологии);

10) одонтогенные синуситы, инородные тела и перфорации околоносовых пазух;

11) актиномикоз челюстно-лицевой области;

12) одонтогенный сепсис, медиастинит;

б) доброкачественных новообразования лица, челюстей и шеи:

1) кисты челюстей;

2) врожденные кисты и свищи головы и шеи;

3) доброкачественные опухоли челюстно-лицевой области (органоспецифические и органонеспецифические).

в) заболеваниях слизистой оболочки полости рта тяжелой степени тяжести;

г) болезнях слюнных желез:

1) острые воспалительные заболевания слюнных желез;

2) хронические воспалительные заболевания слюнных желез (с тяжело протекающими рецидивами);

3) слюннокаменная болезнь;

4) стенозы слюнных протоков, свищи и мукоцеле слюнных желез;

д) аномалиях расположения и прорезывания зубов (нуждающихся в удалении в условиях стационара);

е) осложнениях оперативных вмешательств и терапевтического лечения зубов, костей и мягких тканей челюстно-лицевой области.

*Примечание: направление пациентов в государственное учреждение «Республиканская клиническая больница» для выполнения вышеуказанных вмешательств производится после согласования с соответствующим профильным специалистом.

Пациенты с онкологической патологией направляются для проведения оперативного лечения по решению мультидисциплинарного консилиума по профилю «онкология». При наличии в лечебно-профилактическом учреждении второго уровня сертифицированного специалиста врача-онколога возможно выполнение хирургического лечения при новообразованиях молочной железы, желудочно-кишечного тракта, кожи и подкожной клетчатки, женских половых органов при отсутствии регионарных и отдаленных метастазов (код по МКБ-10: N0M0) также по решению мультидисциплинарного консилиума по профилю «онкология».

2. Государственное учреждение «Республиканский госпиталь инвалидов Великой Отечественной войны»

9. Неврологический профиль при:

а) рассеянном склерозе, требующего проведения пульс-терапии или плазмафереза;

б) других формах острой диссеминирующей демиелинизации головного мозга и спинного мозга, требующей проведения пульс-терапии или плазмафереза;

в) синдроме Гийена-Барре;

г) других неуточненных острых воспалительных демиелинизирующих полиневропатиях;

д) миастениях, декомпенсациях миастений и миастенических кризах;

е) ишемических инсультах, требующих проведения тромболитической терапии, при отсутствии медицинских противопоказаний к ее проведению, в течение 6 часов от начала заболевания, после проведения спиральной компьютерной томографии головного мозга;

ж) острым нарушении мозгового кровообращения, геморрагическом инсульте (включая спонтанное субарахноидальное кровоизлияние) при наличии верифицированного на спиральной компьютерной томографии источника кровоизлияния (аневризма сосудов головного мозга, артериовенозная мальформация), в случаях необходимости оказания высокотехнологичной помощи (клипирование аневризмы или артериовенозной мальформации), после консультации врача-нейрохирурга.

10. Сосудистая хирургия при:

а) закупорке и стенозе прецеребральных артерий, не приводящие к инфаркту мозга (эмболия, сужение, обструкция (полная или частичная), тромбоз сонной артерий);

б) атеросклерозе;

в) атеросклерозе аорты

г) атеросклерозе почечной артерии;

д) атеросклерозе артерий конечностей;

е) атеросклерозе других артерий;

ж) генерализованном и неуточненном атеросклерозе;

з) аневризма брюшной аорты разорванная;

и) аневризме брюшной аорты без упоминания о разрыве;

к) аневризме аорты неуточненной локализации разорванная;

л) аневризме аорты неуточненной локализации без упоминания о разрыве;

м) эмболии и тромбозе артерий (окклюзии: эмболическая, тромботическая);

н) артериовенозном свище приобретенном;

о) флебите и тромбофлебите (эндофлебите, воспалении вен, перифлебите, гнойном флебите);

п) флебите и тромбофлебите поверхностных сосудов нижних конечностей;

р) флебите и тромбофлебите бедренной вены;

с) флебите и тромбофлебите других глубоких сосудов нижних конечностей;

т) флебите и тромбофлебите нижних конечностей неуточненный, эмболии или тромбозе нижних конечностей БДУ;

у) флебите и тромбофлебите других локализаций;

ф) флебите и тромбофлебите неуточненной локализации;

х) варикозном расширении вен нижних конечностей;

ц) посттромботическом синдроме;

ч) постфлебитическом синдроме;

ш) сдавлении вен, сужении вен, синдроме поллой вены (нижней и верхней);

щ) венозной недостаточности (хронической и периферической);

ы) других уточненных поражений вен;

э) поражениях вен неуточненных.

11. Нефрологический профиль при:

а) острых и хронических гломерулонефритах в активной стадии, требующих проведения патогенетической терапии (глюкокортикостероиды и цитостатики);

б) поражении почек, протекающих с нефротическим синдромом любой этиологии, требующих уточнения диагноза или активного лечения;

в) хронической болезни почек, требующей активной консервативной терапии;

г) подготовке и начале проведения (вводный период) гемодиализа, формирования сосудистого доступа;

д) острым повреждении почек 3 степени, нуждающимся в проведении гемодиализа;

- е) вторичных нефропатиях, требующих проведения гемодиализа (подагра, люпус - нефрит);
- ж) обострениях интеркуррентных заболеваний у пациентов, находящихся на лечение программным гемодиализом;
- з) диагностике симптоматической ренальной гипертензии и ее коррекция;
- и) хронической болезни почек 4-5 стадии с целью проведения экспертной оценки.

Приложение № 3 к Порядку
оказания медицинской помощи населению
Приднестровской Молдавской Республики
в трехуровневой системе оказания медицинской помощи

Схемы маршрутизации пациентов при оказании медицинской помощи и распределение по уровням лечебно-профилактических учреждений, участвующих в оказании медицинской помощи



ФАП села Делакэу ГУ «Григориопольская центральная районная больница»
ФАП села Бычок ГУ «Григориопольская центральная районная больница»
ФАП села Красногорка ГУ «Григориопольская центральная районная больница»
ФАП села Виноградное ГУ «Григориопольская центральная районная больница»
ФАП села Гыртоп ГУ «Григориопольская центральная районная больница»
ФАП села Колосово ГУ «Григориопольская центральная районная больница»
ФАП села Мочаровка ГУ «Григориопольская центральная районная больница»
ФАП села Ново-Владимировка ГУ «Григориопольская центральная районная больница»
ФАП села Глиное ГУ «Григориопольская центральная районная больница»



2 уровень
ГУ «Григориопольская
центральная районная
больница»

1 уровень

консультативная поликлиника ГУ «Дубоссарская центральная районная больница»
СВА села Цыбулевка ГУ «Дубоссарская центральная районная больница»
СВА села Дойбаны ГУ «Дубоссарская центральная районная больница»
ФАП села Афанасьевка ГУ «Дубоссарская центральная районная больница»
ФАП села Гармацкое ГУ «Дубоссарская центральная районная больница»
ФАП села Гояны ГУ «Дубоссарская центральная районная больница»
ФАП села Дзержинское ГУ «Дубоссарская центральная районная больница»
ФАП села Дубово ГУ «Дубоссарская центральная районная больница»
ФАП села Койково ГУ «Дубоссарская центральная районная больница»
ФАП села Красный Виноградарь ГУ «Дубоссарская центральная районная больница»
ФАП села Ново-Комиссаровка ГУ «Дубоссарская центральная районная больница»
ФАП села Новая Кошница ГУ «Дубоссарская центральная районная больница»
ФАП села Новая Погребя ГУ «Дубоссарская центральная районная больница»
ФАП села Роги ГУ «Дубоссарская центральная районная больница»



2 уровень
ГУ «Дубоссарская центральная
районная больница»

1 уровень

консультативная поликлиника ГУ «Рыбницкая центральная районная больница»
СВА села Жура ГУ «Рыбницкая центральная районная больница»
СВА села Зозуляны ГУ «Рыбницкая центральная районная больница»
СВА села Ержово ГУ «Рыбницкая центральная районная больница»
СВА села Большой Молокиш ГУ «Рыбницкая центральная районная больница»
СВА села Колбасна ГУ «Рыбницкая центральная районная больница»
СВА села Красненькое ГУ «Рыбницкая центральная районная больница»
СВА села Воронково ГУ «Рыбницкая центральная районная больница»
ФАП села Андреевка ГУ «Рыбницкая центральная районная больница»
ФАП села Белочи ГУ «Рыбницкая центральная районная больница»
ФАП села Броштяны ГУ «Рыбницкая центральная районная больница»
ФАП села Бутучаны ГУ «Рыбницкая центральная районная больница»

ФАП села Васильевка ГУ «Рыбницкая центральная районная больница»
ФАП села В. Туркова ГУ «Рыбницкая центральная районная больница»
ФАП села Владимировка ГУ «Рыбницкая центральная районная больница»
ФАП села Выхватинцы ГУ «Рыбницкая центральная районная больница»
ФАП села Гараба ГУ «Рыбницкая центральная районная больница»
ФАП села Гидирим ГУ «Рыбницкая центральная районная больница»
ФАП села Ивановка ГУ «Рыбницкая центральная районная больница»
ФАП села Малый Молокиш ГУ «Рыбницкая центральная районная больница»
ФАП села Михайловка ГУ «Рыбницкая центральная районная больница»
ФАП села Мокра ГУ «Рыбницкая центральная районная больница»
ФАП села Ленино ГУ «Рыбницкая центральная районная больница»
ФАП села Плоть ГУ «Рыбницкая центральная районная больница»
ФАП села Советское ГУ «Рыбницкая центральная районная больница»
ФАП села Станиславовка ГУ «Рыбницкая центральная районная больница»
ФАП села Строенцы ГУ «Рыбницкая центральная районная больница»
ФАП села Ульма ГУ «Рыбницкая центральная районная больница»



2 уровень
ГУ «Рыбницкая центральная районная больница»

1 уровень
консультативная поликлиника ГУ «Каменская центральная районная больница»
СВА села Кузьминки ГУ «Каменская центральная районная больница»
СВА села Подоймица ГУ «Каменская центральная районная больница»
СВА села Рашково ГУ «Каменская центральная районная больница»
СВА село Хрустовая ГУ «Каменская центральная районная больница»
ФАП села Валя-Адынкэ ГУ «Каменская центральная районная больница»
ФАП села Грушка ГУ «Каменская центральная районная больница»
ФАП села Катериновка ГУ «Каменская центральная районная больница»
ФАП села Константиновка ГУ «Каменская центральная районная больница»
ФАП села Красный Октябрь ГУ «Каменская центральная районная больница»
ФАП села Окница ГУ «Каменская центральная районная больница»
ФАП села Ротар ГУ «Каменская центральная районная больница»
ФАП села Севериновка ГУ «Каменская центральная районная больница»
ФАП села Слобода-Рашков ГУ «Каменская центральная районная больница»
ФАП села Янтарное ГУ «Каменская центральная районная больница»



2 уровень
ГУ «Каменская центральная районная больница»

1 уровень
поликлиника № 1 (улица Лазо) ГУ «Бендерский центр амбулаторно-поликлинической помощи»
поликлиника № 2 (улица Калинина)

поликлиника № 3 (улица Коммунистическая) ГУ «Бендерский центр амбулаторно-поликлинической помощи»
поликлиника № 4 (улица 50 лет ВЛКСМ) ГУ «Бендерский центр амбулаторно-поликлинической помощи»
поликлиника № 5 (улица 40 лет Победы) ГУ «Бендерский центр амбулаторно-поликлинической помощи»
поликлиника № 6 (улица Ленинградская) ГУ «Бендерский центр амбулаторно-поликлинической помощи»
поликлиника № 7 (улица Тимирязева) ГУ «Бендерский центр амбулаторно-поликлинической помощи»
СВА села Гиска ГУ «Бендерский центр амбулаторно-поликлинической помощи»
СВА села Парканы ГУ «Бендерский центр амбулаторно-поликлинической помощи»
СВА села Протягайловка ГУ «Бендерский центр амбулаторно-поликлинической помощи»

консультативная поликлиника ГУ «Бендерская центральная городская больница»



2 уровень
ГУ «Бендерская центральная
городская больница»

1 уровень

поликлиника № 1 (улица Краснодонская) ГУ «Тираспольский клинический центр амбулаторно-поликлинической помощи»
поликлиника № 2 (улица 1 Мая) ГУ «Тираспольский клинический центр амбулаторно-поликлинической помощи»
поликлиника № 3 (улица Свердлова) ГУ «Тираспольский клинический центр амбулаторно-поликлинической помощи»
филиал поликлиники № 3 (улица Зелинского) ГУ «Тираспольский клинический центр амбулаторно-поликлинической помощи»
поликлиника № 4 (улица Одесская) ГУ «Тираспольский клинический центр амбулаторно-поликлинической помощи»
поликлиника № 5 (улица Шевченко) ГУ «Тираспольский клинический центр амбулаторно-поликлинической помощи»
поликлиника № 6 (улица Гвардейская) ГУ «Тираспольский клинический центр амбулаторно-поликлинической помощи»
филиал поликлиники № 6 (улица Федько) ГУ «Тираспольский клинический центр амбулаторно-поликлинической помощи»

СВА села Кицканы ГУ «Тираспольский клинический центр амбулаторно-поликлинической помощи»
СВА села Суклея ГУ «Тираспольский клинический центр амбулаторно-поликлинической помощи» ГУ «Тираспольский клинический центр амбулаторно-поликлинической помощи»
СВА села Терновка ГУ «Тираспольский клинический центр амбулаторно-поликлинической помощи»
СВА села Ближний Хутор ГУ «Тираспольский клинический центр амбулаторно-поликлинической помощи»
ФАП села Кременчуг ГУ «Тираспольский клинический центр амбулаторно-поликлинической помощи»

1 уровень

консультативная поликлиника ГУ «Республиканская клиническая больница»
диспансеры ГУ «Республиканская клиническая больница» (психиатрический, наркологический, кардиоревматологический, онкологический, Республиканский диспансер по профилактике и лечению ВИЧ-инфекции и хронических вирусных гепатитов, противотуберкулезный)

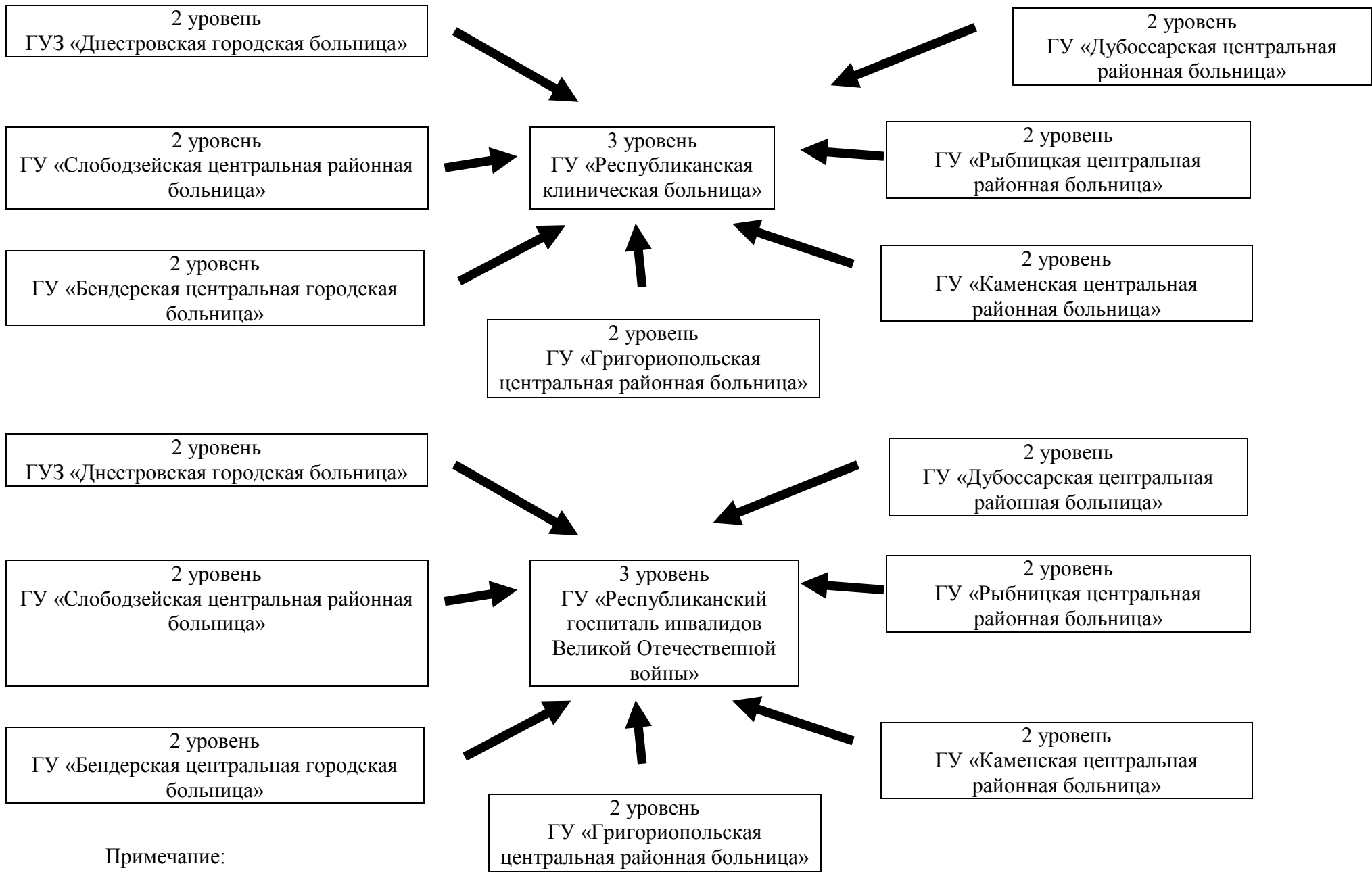
неврологический диспансер ГУ «Республиканский госпиталь инвалидов Великой Отечественной войны»



2 уровень
ГУ «Республиканская
клиническая больница»



2 уровень
ГУ «Республиканский госпиталь инвалидов Великой
Отечественной войны»



Примечание:

ГУ – государственное учреждение.

СВА – сельская врачебная амбулатория.

ФАП – фельдшерско-акушерский пункт.